

1 KONST AKTUELLT DALSLAND

AKTUELLA UTSTÄLLNINGAR OCH PROJEKT PÅ DALSLANDS KONSTMUSEUM 28/3–24/5 2009



SPÄNNANDE BESÖK FRÅN FINLAND

Om det fantastiska. Svåra. Och ibland riktigt sorgliga i att vara människa, handlar Aino Kajaniemi och Raija Jokinen utställning »Under ytan«.

Det är inte första gången två av Finlands mest kända textilkonstnärer ställer ut tillsammans. Det har de gjort ett tiotal gånger, både i hemlandet och runt om i världen. De trivs ihop.

– Vi grälar aldrig! Säger de med gemensam stämma och skrattar.

De menar att det beror på att de sysslar med samma idéer, beskriver likartade skeenden och känslor med sin konst. Båda »tecknar« med textil, men i skilda tekniker. Aino Kajaniemi väver huvudsakligen. Raija Jokinen arbetar med linfibrer som hon färgar, blöter och bearbetar på olika sätt.

Raija Jokinen stora, platta människoskulpturer är anslående. De hänger fritt från taket i en grupp, nakna och anonyma. Flera av dem har blodomloppet blottat. Eller är det nervsystemet?

– Jag försöker uttrycka olika sidor av gränsen mellan kropp och själ. Var finns gränsen för en särskild händelse? Hur ser den ut? Hur minns kroppen?

Raija Jokinen förklarar genom att visa på en figur, vars hud liknar en torr och krackelerad jordskorpa.

– När man ger och ger av sin tid till sådant som inte ger så mycket tillbaka, då känner man sig till slut alldeles uttorkad ...

Den mänskliga kroppen har alltid fascinerat henne. Hemma har hon mängder av litteratur och bilder runt detta komplexa tema.

– Jag tycker om att läsa artiklar om hur människor uppfinnar sina liv, hur de tacklar vardagliga upplevelser. Jag vill uppmana människor att leta i sin egen bakgrund och erfarenhet. Kanske kan jag väcka något minne som de förlorat, säger hon.

På utställningshallens vänstra vägg hänger Aino Kajaniemis små, svartvita bilder tätt, tätt. Varje bild har en titel, och i var och en ryms en historia. »Vänner?« heter den där en kvinna blir hårt och brutalt kramad av en svart lismande orm.

– Vänskap kan vara väldigt svårt ..., kommenterar Aino Kajaniemi försiktigt



Raija Jokinen



Aino Kajaniemi

och säger att hon ofta använder ett enkelt, symboliskt bildspråk. (Hon har också gjort många kyrkoutsmyckningar.)

Tekniken är hennes egen, en slags gobelängväv i många olika material. Grova garnar blandas med tunna trådar, och bilden tecknas i med fina linjer. Det är en slags dagboksblad.

– Jag har gjort dem i samma storlek i tjugofem år. Det har säkerligen blivit över tusen bilder, säger Aino Kajaniemi och tillägger att hon ofta utgår från ett foto – gammalt eller nytt – från någon tidning eller från familjealbumet.

– När något intresserar mig så undersöker jag det och frågar mig; varför? Så växer bilden fram.

1983 avslutade Aino Kajaniemi sina studier vid Universitetet för Konst och design i Helsingfors. Raija Jokinen gick ut nästan tio år senare. De möttes av en tillfällighet.

– Raija frågande mig om jag ville ställa ut med henne, berättar Aino.

– Jo ..., fyller Raija i på sjungande

finlandssvenska ... Aino kom till min vernissage en gång. Hon gav mig blommor och då fick jag genast en känsla av att det där måste vara en trevlig människa, henne vill jag jobba med!

Nu står de här tillsammans igen på Dalslands konstmuseum, en kylig marsförmiddag. Utanför yr snön och de har just avslutat hängningen.

Utställningen visas i övre utställningshallen t o m 24 maj.



Aino Kajaniemi

MOT NYA MÅL

I år kan Helen Backlund fira treårsjubileum som chef för Dalslands konstmuseum. Hon flyttade hit från en skärgårdsö utanför Göteborg.

Känner du dig varm i kläderna nu?

– Ja, absolut. Dalsland är ett vackert landskap och jag har hittat ett fint hus nära Väneren som jag byggt om. Och kulturen lever ett aktivt och energiskt liv här, det märks även utanför landskapsgränsen. Fast ibland kan det kännas lite isolerat. Fler människor måste hitta hit. Hade jag bara mer pengar skulle jag se till att det blev rusning till Dalslands konstmuseum!

Jaså, vad skulle du göra då?

– Utveckla parken; anlägga experimentträdgårdar, göra badplatsen tillgängligare och ha utställningsprojekt i grönskan. Jag skulle också satsa på barnverksamhet, föreläsningar och musikevenemang, med mera, med mera. Fast det är svårt med en mikrobudget. Men vi tar små steg framåt för varje år. Nu kan vi till exempel erbjuda fri entré, tack vare bidrag från Västra Götalandsregionen, det är jag mycket glad för.

Vad är svårast med att vara museichef ... och roligast?

– Svårast är att inte kunna ha allt det utbud som jag drömmer om. Roligast är när våra besökare stannar länge och vill prata om utställningarna och fråga om konstnärerna – då känner jag att jag har bidragit till nya tankar och upplevelser för publiken. Och även jag får nya insikter.

Du är själv konstnär, hinner du ägna dig något åt det?

– Inte för tillfället, men landskapet lockar verkligen till måleriska ögonblick. Just nu får jag utlopp för mitt konstnärliga kunnande i valet av utställare, hur jag sätter ihop programmet och i hängningen av själva utställningarna.



Helen Backlund, museichef.

Två av säsongens första utställningar är textila, varför?

– Därför att det händer mycket spännande på det textila området just nu. Många yngre visar ett aktivt intresse för textila hantverk. Och museer i både Stockholm och Göteborg, satsar på stora textilutställningar. Det startas nya nordiska textila nätverk och inom den internationella samtidskonsten finns textilen med som ett självklart uttryck. Då är det roligt att kunna ställa ut två av Finlands främsta textilkonstnärer och samtidigt visa tre svenska vävare som trotsat alla trender och envist hållit fast vid sitt material sedan 70-talet, då vi hade den förra textila vågen. Jag tror vi är precis i början av en ny sådan trend.



Dalslands konstmuseum i sommargrönska.

foto Christer Hallgren

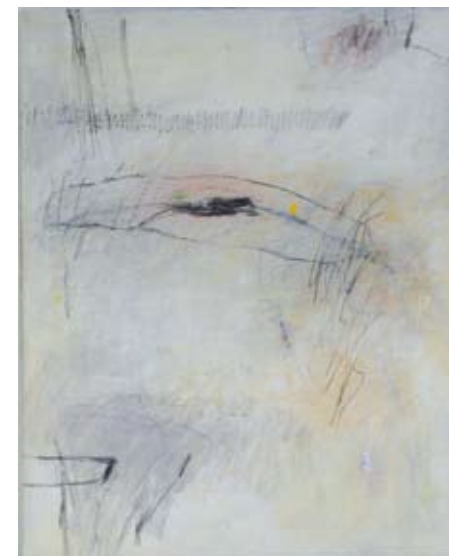


LINJE- SPEL

»Yvonne Swahn håller på att etablera sig bland våra främsta i den svenska samtidskonsten ...«

Så skrev Ewe Olsson i Östgötakorrespondenten 2008. Han är inte ensam om att ha lovordat Yvonne Swahns måleri, en konstnär från Vänersborg som vi nu har glädjen att presentera i Galleriet.

Utställningen visas i Galleriet t o m 24 maj.



»Jag arbetar för det mesta från en förutsättningslös utgångspunkt. Den bild som sen saktat växer fram blir ett slags växelspel mellan mig och bilden, ett givande och tagande. Under en del av processen upplever jag att arbetet gått förlorat och jag måste börja om. Oftast är det en förutsättning för mig att komma vidare. Bilden ska förstöras för att på nytt komma upp till ytan, om än i förändrad form.«
Yvonne Swahn



Eva-Britt Rosenqvist

VÄVDA BILDER

Att väva är ett långsamt medium. Tråd läggs vid tråd, färg läggs till färg. Så växer bilden stilla fram i vävstolen. Är verket stort, tar arbetet många månader.

Tre vävande konstnärer från Göteborg ställer ut i den nedre utställningshallen; Eva Stephenson-Möller, Britt-Marie Hansson och Eva-Britt Rosenqvist.

De tre har mycket gemensamt; de delar sedan 1970-talet samma ateljé på Smedjegatan i Göteborg, de använder alla samma norska konstvävgarn och de har alla gjort stora utsmykningsuppdrag.

Visuellt går var och en sin egen väg: Eva Stephenson-Möllers skyttlade vävar består ofta av rutor och ränder. Britt-Marie Hansson har rymden och klotet som återkommande teman och Eva-Britt Rosenqvist hittar sitt makro- och mikrokosmos i naturen.

Utställningen visas i nedre utställningshallen t o m 24 maj.



Eva Stephenson-Möller



Britt-Marie Hansson

GLASKONST OCH FÅGLAR

Missa inte nästa vernissage på Dalslands konstmuseum. Tre nya utställningar öppnar lördagen 30 maj kl 14.00.

- Då visar vi Eld & vatten, en utställning med Ulrica Hydman Vallien och Bertil Vallien, två av landets mest namnkunniga formgivare och konstnärer, vars långa verksamhet har gjort svensk glaskonst och Glasriket känt över hela världen. Utställningen är producerad av Designarkivet i Nybro och visar glasföremål, skisser, prototyper och klipp med mera, från 50 år av skapande arbete.
- Vidare öppnar vi vår brokiga och kvittriga Fågelutställning med ett stort antal spännande konstnärer.
- I Lilla galleriet visar Dalslands konstnärsförbund sin traditionsenliga sommarutställning Mini 15 x 15.

Alla tre utställningarna visas mellan 30 maj och 26 juli 2009.

Välkommen!



Bertil Vallien



Ulrica Hydman-Vallien

Kristina Anshelm



Bonaparte
MUSEICAFÉ



LUNCH PÅ VÅRT MUSEI- CAFÉ

Vill du förboka lunch för större sällskap, boka kompisträffen eller bara höra vad som bjuds i vårt museicafé Bonaparte?

Hör då av dig till vår nya caféarrendator Gun-Britt Nilsson, tel 070 851 32 13. Museicaféet har öppet samma tider som museet.



**Dalslands
konstmuseum**

Utgivare: Dalslands konstmuseum
Texter: Anna-Stina Lindén Ivarsson ©
Form: Sara Lund, Reform

Upperud 464 40 Åsensbruk
0530-300 98
www.dalslandskonstmuseum.se