

# 4 KONST AKTUELLT DALSLAND

AKTUELLA UTSTÄLLNINGAR OCH PROJEKT PÅ DALSLANDS KONSTMUSEUM 3/10–20/12 2009



K. Ragnar (bilden är beskuren)

# K RAGNAR – DALSLANDS OSLIPADE DIAMANT

**K Ragnar Johannesson är en av 1900-talets stora Dalslands-målare. Hans självsäkra färg-behandling i obändiga skildringar av landskapet och människorna här lämnar ingen oberörd. Nu gör Dalslands konstmuseum en retrospektiv utställning över hans liv och verk.**

Sten Torstensson, Dalslandskännare och museets grundare, har gjort urvalet. Han kände själv K Ragnar Johannesson.

– Jag var väl 15–16 år när han dog. Min bror målade också, så han var ofta hemma hos oss, berättar Sten Torstensson och beskriver K Ragnar (1900–1962) som en sann konstnärssjäl med mytens alla kännetecken; en melankolisk och känslig själ, en grubblande särpling, svag för berusningens tillfälliga befrielse. Något som potentiella köpare ibland utnyttjade och som i slutet av hans liv blev en tung börda. Men han var också en fantastisk person, en generös människovän, en livsnjutare och en mästare på att måla tavlor. K Ragnar – det var så han signerade dem.

– Han var den bästa i sin generation, en dalsländsk Edvard Munch om man

så vill, säger Sten Torstensson och menar att en tavla av K Ragnar, den känner man igen omedelbart på den spänstiga penselföringen och den lite vemodiga känslan. Professor Sten Karling, som skrev recensioner i Göteborgs-Posten på 1950-talet, kallade K Ragnar för »Dalslands oslipade diamant« i en anmälan.

Ett femtiotal av hans bästa målningar



har Sten Torstensson nu lånat in till minnesutställningen. Flera är målade i trakterna runt Tisselskog.

– Han gjorde ofta så, att han åkte iväg och målade i perioder, nästan gömde sig. Då målade han intensivt och kände sig fri och lycklig.

K Ragnar bodde med sin familj på Sjöberget vid vattnet strax nedanför Skålleruds kyrka. Där hade han också sin ateljé, den ligger där fortfarande.

– Mia, hans fru, hon var sträng, hon tog hand om pengarna, två barn, hus och gubbe, säger Sten Torstensson.

K Ragnar blev föräldralös redan som 4-åring. Fadern var rättare på en gård under Baldersnäs och K Ragnars tidiga yrkesliv blev det hårda kroppsarbetet, i skogen och som dräng, ett liv som han också skildrat i sitt måleri. Sedermera fick han anställning vid Upperuds valsvarv

där han stannade i 20 år, till 1943.

Konstutbildningen bestod av en Hermodskurs 1929–1930 och ett år på Valands konstskola i Göteborg 1939–1940. K Ragnar Johannesson var bland de första medlemmarna i Dalslands Konstnärsläroförbund, invald redan 1936. Hans tidiga måleri, under 1930- och 40-talen, omnämns som »färgsprakande«. Senare verk är mörkare, tyngre, mer depressiva.

»Ingen har som han skildrat Dalsland som det övergivna landskapet, utflyttningens landskap med ödegårdar, suraplur och till och med dödsryttare«, som Christian Aarsrud skriver i boken; Föregångarna, bortgångna Dalslandskonstnärer under 70 år.

K Ragnars uttrycksfulla måleri och öppna personlighet inspirerade många andra unga Dalslandskonstnärer.

Forts. K Ragnar

Georg Suttner (född 1922 och en av medlemmarna i Bengtsforsgruppen) är en av beundrarna, han kände K Ragnar mycket väl, de gjorde flera målarresor tillsammans, bland annat till den norska fjällvärden. K Ragnar var hans tidiga mentor.

– Jag träffade honom personligen första gången 1943, på en utställning han hade i Bengtsfors. Man tyckte om honom omedelbart. Han var en mycket generös människa som intresserade sig för oss unga, han tog hand om oss, pratade och diskuterade. Vi blev goda vänner och jag hälsade ofta på honom i Skållerud, berättar Georg Suttner som idag bor i Stockholm, men alltid tillbringar somrarna i Dalsland och Gustavsfors.

Georg Suttners första möte med K Ragnars måleri blev avgörande för hans eget konstnärskap. Året var 1939 och det som inträffade kan närmast beskrivas som en uppenbarelse;

– Jag var på en utställning med Dalslandsmålare i Ed. Plötsligt stod jag inför en målning – det var ett tåg som rusade genom ett bergsmassiv – som i ett slag uppenbarade för mig vad färg kan vara! Det lyste av krapplack, sinnober, smaragdgrönt och ockra, och den underbart gnistrande färgen levandegjorde hela bilden. Tidigare hade jag imponerats av skicklighet att återge. Nu blev det mycket tydligt för mig hur färgen i sig är ett verktyg.

Målningen var K Ragnars och de båda konstnärerna kände inte varandra då. Det var först när K Ragnar ställde ut i Bengtsfors fyra år senare som de fick kontakt och K Ragnar bjöd in den unge Georg Suttner till samtal och umgänge.

– Jag var på den utställningen hela dagarna och vi pratade och diskuterade, säger Georg Suttner, som också berättar



K Ragnar Johannesson (till vänster) och Georg Suttner på målarresa till Lerdal i Norge vintern 1948.

att den store norske konstnären Edvard Munch var en av K Ragnars starkaste förebilder.

#### **Var låg K Ragnars storhet som målare, vad uppskattar du mest?**

– Hans fina färgkänsla. Han var friskare i färgen i de tidigaste målningarna. Några år i slutet på 30-talet och i början på 40-talet var hans allra främsta. Sedan blev han mer ensidigt mörkare i tonen. K Ragnar var ju expressionist och målade utifrån vad han upplevde och kände. Han hade ju haft en mycket svår barndom, blev tidigt föräldralös och hamnade hos några släktingar som inte behandlade honom så väl – det talade han ofta om. Han kände nog hela livet en slags utsatthet, det var ur den upplevelsen han skapade, säger Georg Suttner.

*Utställningen visas mellan 3 oktober och 20 december.*

# FÄRG ÄR ETT SPRÅK

**Tre målare, Kenneth Börjesson, Göran Lantz och Malin Palm, från tre olika landskap möts i övre utställningshallen. Alla arbetar med färg och form som bärande element i sin konst. Abstrakt, men ändå inte. Inre och yttre landskap antyds och tolkningen överlämnas till betraktaren.**

*Utställningen visas mellan 3 oktober och 20 december.*

## KENNETH BÖRJESSON

**Kenneth Börjesson** är född 1957 och bor i Brunskog utanför Arvika i västra Värmland. Förutom estetisk folkhögskola är han självlärd och har arbetat som konstnär sedan 1982.

#### **Vad ska du visa?**

– Jag jobbar nästan uteslutande med oljemåleri. Motiviskt så rör jag mig emellan två poler, dels en slags abstrakta formelement. Dels platta slättlandskap med enkla små hus som står i landskapet.

#### **Hur arbetar du med färg och varför?**

– Jag jobbar i en gammal konsthistorisk tradition – en slags fortsättning på den av många illa sedda modernismen. Jag tycker de gamla hantverksmässiga grunderna för bildskapandet, teknik och material, är viktiga och de måste man förstå och kunna använda. Mycket av min lust kommer också i det dagliga mötet med måleriet.

#### **Vad vill du förmedla, vilka motiv är viktiga för dig?**

– Jag jobbar mycket med form. Komposition. Som en musiker söker efter klanger som ska stämma mot varandra. Mina bilder kan ses som inre existentiella landskap, mer eller mindre självporträtt.

#### **Du har gjort en serie blå målningar med stark vinterkänsla, berätta om dem?**

– Här använder jag väldigt få färger, endast två blå, ultramarin och monastralblått, samt vitt och kanske en kall röd eller lysande orange. Det handlar om en slags undersökande av färgens psykologi. När dessa två blå färger placeras bredvid varandra händer något speciellt. Den ultramarina dras åt violett och den monastralblå åt grönt, trots att ingen av de blå innehåller dessa färger! Sådan teknisk kunskap intresserar mig.

#### **Du bor i skogen i Värmland på en kulturskyddad gård. Varför?**

– Jag är inte den urbana typen, jag skulle aldrig kunna bo i stan ... jag tror jag skulle blåsa bort i bruset. Här får man tid att lyssna. Och det händer spännande saker hela tiden. Bara man tittar. Idag dök en stor rovfågel ner mot ett par skator precis utanför mitt fönster!





# GÖRAN LANTZ

**Göran Lantz** är född 1936 och bor på Orust i Bohuslän. Han är utbildad vid Slöjdföreningens skola och Valands konsthögskola. Göran Lantz undervisade i många år i kroki och måleri vid Högskolan för design och konsthantverk.

## Vilka tekniker jobbar du helst med?

– Jag växlar mellan akvarell och oljemåleri. Akvarell är praktiskt för det kan man lätt ta med sig – jag har till exempel målat på 3 200 meters höjd i Chamonix – i minusgrader, då kan man få fina fryseffekter! Numera arbetar jag mest i min ateljé på övervåningen, där jag kan se ut över landskapet.

## Det ligger en hårtork i ateljén, varför då?

– När jag jobbar med akvarell, kan jag ha upp till åtta grejer på gång samtidigt. Då riktigt flödar det med färg och vatten här och jag använder en hårtork för att få målningarna torra, jag har slitit ut många vid det här laget...

## Vad är det i akvarellen som tilltalar dig?

– Genomlysningen. Den har ett annorlunda språk än oljefärgen. Man kan lägga många tunna lager på varandra och ytan är genomlysande. Fast man kommer till en gräns. Överskrider man den, dör alltihop!

## Vilka motiv intresserar dig mest?

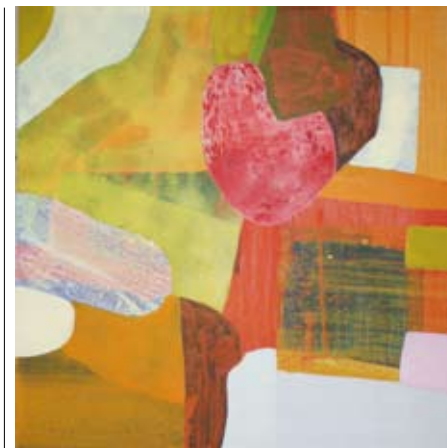
– Naturen. Jag tröttnar aldrig på landskapet här i Morlandadalen. Sedan har jag olika perioder med blommor. Främst vallmo och tulpaner – för att de skapar ett sånt fantastiskt färgspel. Tidigare hade jag båt, men det går inte att vara på havet numera, det är för mycket stockholmare. Och det tar för mycket tid, det räcker att gå ner till stranden.

## Har du någon favoritfärg?

– Det går i perioder. Nu är det mycket vallmo, då blir det kadmiumrött. Och blått. Havet och himlen är blå. Och så grönt förstås. Min utgångspunkt är alltid naturen.



Göran Lantz i ateljén på Orust.



# MALIN PALM

**Malin Palm** är född 1964 och bosatt i Tösse i Dalsland. Förutom en konstnärlig skolning vid Nyckelviksskolan och Örebro konstscola har hon en civil-ekonomexamen.

## Vad ska du visa?

– Jag visar enbart nya målningar, allt i tempera. Och så har jag gått upp i format. Lokalen kräver lite större målningar.

## Vad tycker du om rubriken på utställningen – Färg är ett språk?

– Den är bra och passar mig. Jag är mest intresserad av färgen och vad man kan bygga med den, vad gäller ljus och form.

## Varför jobbar du i tempera?

– Det är en teknik som skiljer sig mycket från oljemåleri. Den industriellt framställda oljefärgen är gjord så att alla färger ska fungera likadant. I tempera blandar man sina färger själv och det är en väldigt levande process\*. Vissa färgpigment är mer svårslösliga än andra, vissa är mer transparenta, andra

korniga, och så vidare, de egenskaperna använder jag mig av i måleriet.

## Hur går arbetet till?

– Jag jobbar ofta med många målningar samtidigt. Tar bort och lägger till ytor och färger. Man kan säga att jag löser problem i bilderna med färg. Ofta samma färg. Jag gillar grönt, turkos och gult. Och har svårare för brunt. Jag jobbar disciplinerat. Det är viktigt att ha ett regelbundet flöde, så att man aldrig behöver »börja om«.

## Vad vill du förmedla med dina bilder, vilka motiv är viktiga för dig?

– Jag tänker inte så. I måleriet vill jag vara fristående från vad jag själv eller någon annan vill ha. Bilden växer fram under arbetet, skiss och målning är ett, jag bestämmer när den är färdig. Sen är det förstås roligt om någon annan tar till sig bilden och uppskattar den.

## Kan man se Dalsland i dina målningar?

– Det kan man säkert fast jag kan inte säga hur. Jag lever ju i detta landskap och har min ateljé i skogen väster om Åmål. Om jag bodde i en stad skulle det säkert se annorlunda ut.



\* Tempera = färgpigment som löses i en emulsion av ägg+ linolja+ vatten.

# MED OMSORG OM DETALJER

**Elin och Hans-Åke Guldåker visar möbeldesign för framtiden.**

I ett nedlagt pappersbruk i Fengersfors i norra Dalsland finns konstnärskollektivet Not Quite. Här verkar drygt tjugotalet unga konstnärer och hantverkare, bland dem finns paret Elin och Hans-Åke Guldåker. Båda är utbildade möbel- och

finsnickare på Stenebyskolan i Dalsland. Hans-Åke har bland annat jobbat på Olby design i Skövde innan han flyttade till Fengersfors och gifte sig med Elin. Tillsammans jobbar de nu bland annat på att bygga upp en hantverksmässig möbelkollektion, möbler med omsorgsfullt gjorda detaljer, sådana som är svåra att få till i en större industriell tillverkning där kompromisser ofta krävs för att hålla nere priset.

– Vi gillar själva hantverket, att sköta allt från form till färdig produkt, säger Elin och berättar att soffgruppen som de visar på Dalslands konstmuseum kom till för att de själva just sökte en sådan möbel. En bekväm soffa att krypa upp i, men ändå lätt, nätt och med



Hela familjen Guldåker i soffan som nu visas på museet.

ett starkt träuttryck.

Att den skulle kunna stå fritt i rummet och vara lika fin bakifrån som framifrån, var också ett krav som de ställde på sig själva. Det blev en möbel i ask, vilket är ett starkt och bra material då man jobbar i tunnare dimensioner. Soffans stoppade dynor vilar på sadelgjord. Den är lätt svängd och har många fina detaljer, bland annat är ryggens ribbverk mjukt fasat.

– Bara det att möbelen är skön att ta i är viktigt, säger Hans-Åke.

Med på utställningen finns också en gladdröd äppelplockarstege med bred bas och avsmalnande topp – precis vad som behövs för att tränga in i trädets tätaste grenverk!

*Utställningen visas i Galleriet 3 oktober – 20 december.*

Utgivare: Dalslands konstmuseum

Texter: Anna-Stina Lindén Ivarsson

Form: Sara Lund, Reform

# TACK FÖR I ÅR!

Helen Backlund



Detta nyhetsbrev handlar om den fjärde och sista utställningsperioden 2009 på Dalslands konstmuseum.

Vi tackar alla besökare och hoppas ni haft en trevlig stund på någon eller några av de tolv utställningar som visats. Det har varit ett framgångsrikt år för museet. Vi har slagit besöksrekord, redan i september har över 10 000 personer hittat hit!

I slutet på december stänger museet för att öppna igen i slutet av mars 2010 med ett nytt och fullmatat utställningsprogram. Det nya programmet – och alla andra aktiviteter som planeras för 2010 – annonseras på museets hemsida i slutet av januari.

Välkommen tillbaka!

Helen Backlund  
museichef



**Dalslands  
konstmuseum**

Uppered 464 40 Åsensbruk

Tel: 0530-300 98

[www.dalslandskonstmuseum.se](http://www.dalslandskonstmuseum.se)

Öppet: Okt: ons-sön kl 11-17

Nov-dec: lör-sön kl 11-17